

Pasportizace objektů v zóně ohrožení

Pasport objektu: č.p. objektu : **bez čp. / če.**
 č.kat. pozemku : **2823 / 2**
 katastr..území : Kadaň (661686)

Majitel objektu: A V J s.r.o.
 Rokelská 1858
 432 01 Kadaň

Stavba: JEZ NA OHŘI (KADAŇ – DOLNÍ)

Objednatel pasportu: Vodohospodářský rozvoj a výstavba a.s.
 Nábřeží 4
 150 56 Praha 5

Zpracovatel pasportu: Ing. Radek Píkhart
 Vrhavěč 100
 339 01 Klatovy

1

Obsah projektu

A. Technická zpráva:

1. Fotografie uliční fasády
2. Situace objektu
3. Úvod
4. Podklady pro pasportizace objektu
5. Popis konstrukce objektu
6. Diagnostika
7. Použitá literatura

B. Protokoly o podrobné pasportizaci objektů v zóně ohrožení.

C. Výsledky statického průzkumu objektu - charakteristika zjištěných poruch ve výkresové dokumentaci objektu.

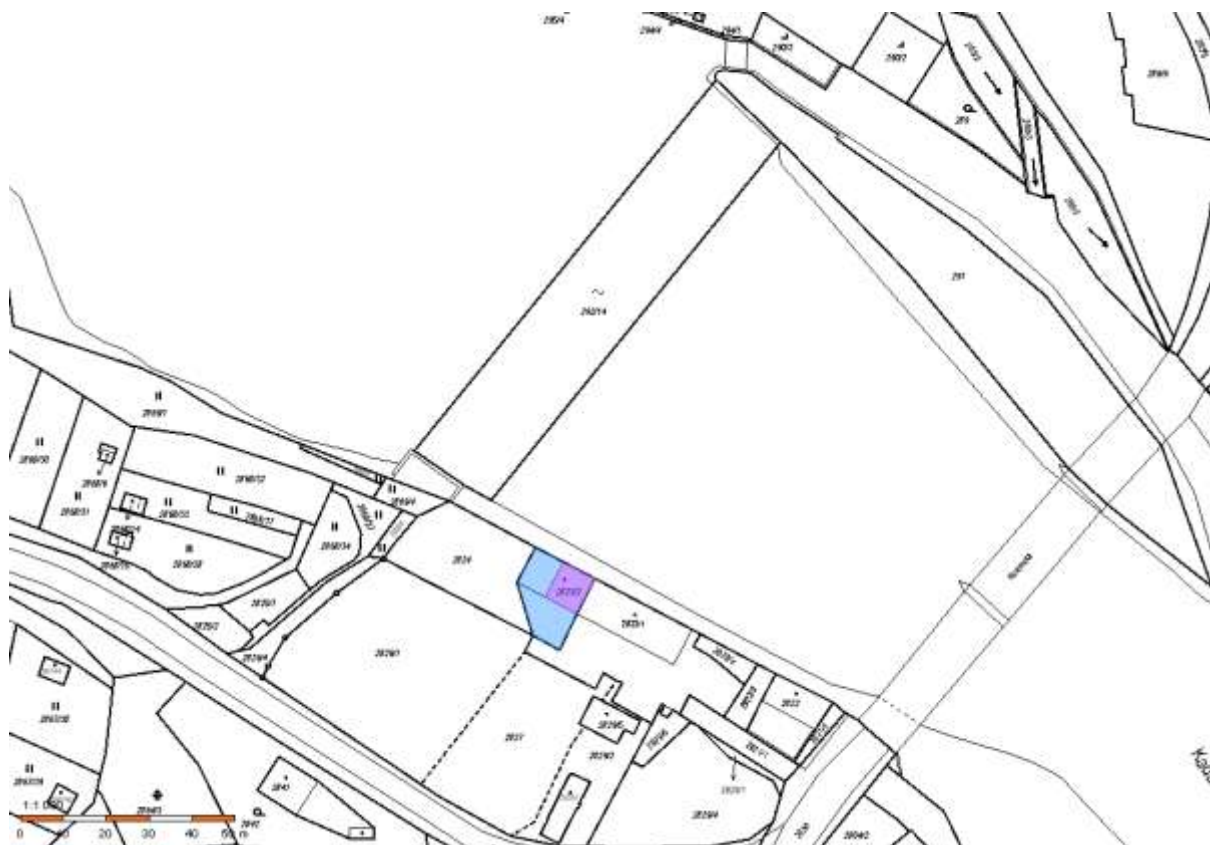
D. Fotodokumentace stávajícího stavu provedená v termínu 09/2021.

A. Technická zpráva

A.1. Foto severní na opěrné stěně koryta řeky



A.2. Situace objektu



3

A.3. Úvod

Město Kadaň bude dotčena rekonstrukcí jezu na řece Ohři. Proto bude v září 2021 vypracována pasportizace objektů v zóně ohrožení stavbou a po dokončení stavby bude vypracována repasportizace, která má prokázat případný vliv stavby na objekty.

Účel zpracování repasportizace

Předmětem podrobné pasportizace je zmonitorovat stav objektů před začátkem stavebních prací a ten porovnat se stavem zjištěným po dokončení stavby provedenou repasportizací.

Cílem pasportizace je zdokumentovat současný stav konstrukcí, zejména existující poškození, vady a poruchy, jak v exteriéru, tak interiéru budov. Jsou zde zdokumentovány veškerá zjištění, vady a poruchy konstrukcí objektu. Jedná se o prokazatelné podrobné zjištění technického stavu objektu ke dni pasportizace. Jsou zde popsány veškeré deformace, trhliny, praskliny ve zdivu, omítce i malbě, poškozená část, opadaná omítka (vnitřní, vnější), vlhkost zdiva apod.

Následná repasportizace objektů, bude sloužit mimo jiné také jako podklad pro případné řešení jednotlivých "poškození" budov a to jak "domnělých" tak "skutečných". Slouží jako podklad pro stanovení výše odškodnění za případná poškození na majetku "třetích osob". Odškodnění bude provedeno na základě nezávislého soudně-znaleckého posudku, který zajistí investor stavby.

A.4. Podklady pro pasportizaci objektů

- pochůzka na místě
- závěry z jednání s vlastníky, nájemci či provozovateli dotčených nemovitostí v zóně ohrožení konaného na místě nemovitosti
- dokumentace poskytnutá majitelem a uživatelem objektu, případně archivem stavebního odboru města Kadaň
- prohlídka objektu za účasti majitele, případně uživatele objektu a fotografická dokumentace
- doměření skutečného stavu objektu, v případě nedostatečné či řádné archivní dokumentace objektu
- TKP -D kapitola 7 a TKP kapitola 24 MDS-ČR -1999.

A.5. Popis konstrukce objektů

Na st. parcele č. 2823/2 se nachází objekt skladu a archivu společnosti AVJ s.r.o. Skladový objekt má dvě nadzemní podlaží, je osazen na opěrné nábrežní stěně koryta řeky Ohře.

Dům má obdélníkový půdorys s rozměry 8,3x9,2m. Nosný systém stavby je stěnový, nosné zdivo je cihelné keramické. Vnitřní nenosné příčky jsou zděné a stropní podhledy v 2NP jsou sádkokartonové. Stropní konstrukce nad 1NP je tvořena cihelnými klenbami do ocelových nosníků. Zastřešení RD je sedlovou střechou, s maloformátovou keramickou krytinou.

Objekt rodinného domu má jemně strukturovanou venkovní omítku, vnitřní omítky jsou hladké štukové.

Poruchy na vnější a vnitřní omítce jsou zachyceny v protokolu.

4

A. 6. Diagnostika

Sledovaný objekt je situován v zóně ohrožení, ve které mohou působit indukované účinky stavby způsobené vlastní rekonstrukcí jezu.

Pří průzkumu byla použita tato metodika

- vizuální prohlídka objektu a zjištění zřejmých vad a poruch
- studium předpisů, norem a literatury z období výstavby objektu
- jednoduché zkušební metody pro zjištění stavu konstrukce
- jednoduché geometrické metody pro zaměření konstrukce
- využití a zobecnění poznatků z obdobných konstrukcí, realizovaných částí konstrukce
- pořízení základní fotodokumentace rozhodujících konstrukčních prvků nebo jeho částí stavby (včetně poruch a prasklin).

Technická seismická

Seizmické otřesy vyvolané umělým zdrojem, například dopravou, průmyslovou činností, trhačím prací (v tunelu), seizmické otřesy vyvolané činností strojů jsou označovány termínem průmyslová seismická. Dynamickou odezvou způsobenou technickou seismickou s výjimkou odezvy od trhačích prací z hlediska mezních stavů 1. skupiny není třeba dále analyzovat, pokud na referenčním stanovišti efektivní rychlost pohybu nepřesáhne mezní

hodnotu podle tabulky 8 ČSN 73 00 40. V pasportizaci je z toho důvodu provedeno zařazení objektů dle třídy odolnosti - tabulka č. 9 ČSN 73 00 40. Dále je stanoven stupeň poškození objektu dle tabulky č. 13 ČSN 73 00 40

A.7. Použitá literatura

- ČSN ISO 13822 (73 0038) Zásady navrhování konstrukcí – Hodnocení existujících konstrukcí,
- Stavební zákon a předpisy související,
- Výzkumný ústav pozemních staveb Praha. Dílčí výstupy etapového a řešení "Státní výzkumná úloha P-12-326-431 ". Rekonstrukce zděných a betonových konstrukcí. Praha. 1985-1987,
- Směrnice pro průzkum a hodnocení nosných částí staveb určených k rekonstrukce (komentář k ČSN 730038 - září 1987),
- Metodika průzkumu a hodnocení - bytových stavebních objektů určených k rekonstrukci (Ing. Kučera TAZUS, srpen 1984),
- Ing. Lebeda: Sanace zavlhlého zdiva budov (SNTL 1988),
- Metodika hodnocení nosných konstrukcí železobetonových a zděných staveb určených k rekonstrukci, I. díl, prosinec 1985, II. díl. Leden 1986,
- D. Pume: Průzkumy a opravy stavebních konstrukcí (Edice stavby a rekonstrukce, ABF, ARCH, Praha 1993).

B. Protokoly o podrobné pasportizaci objektů v zóně ohrožení

JEZ NA OHŘI (KADAŇ – DOLNÍ)

Protokol o podrobné pasportizaci objektů v zóně ovlivnění

Obec : Kadaň	Katastrální číslo parcely : -
Katastrální území : Kadaň (661686)	
Objekt : Dům bez č.p. / č.e.	Katastrální číslo objektu 2823/2

Vlastníci objektu (zástupce vlastníků objektu)

Jméno /název/ organizace	Adresa včetně PSČ	Telefon, fax	Oprávněný zástupce	Poznámka
A V J s.r.o.	Rokelská 1858 432 01 Kadaň			

Uživatelé objektu:

Jméno /název/ organizace	Adresa včetně PSČ	Telefon, fax	Oprávněný zástupce	Poznámka
A V J s.r.o.	Rokelská 1858 432 01 Kadaň			

Základní charakteristika objektu

Konstrukční systém :	zděný stěnový
Počet nadzemních pater:	1NP + 2NP
podzemních pater:	-
Hloubka založení objektu (části objektu) k terénu :	-1,0 m
Úroveň nejnižšího podlaží k terénu :	+ 0,15 m
Hlavní současné využití objektu:	skladové prostory

JEZ NA OHŘI (KADAŇ – DOLNÍ)

Protokol o podrobné pasportizaci objektů v zóně ovlivnění

Obec : Kadaň	Katastrální číslo parcely : -
Katastrální území : Kadaň (661686)	
Objekt : Dům bez č.p. / č.e.	Katastrální číslo objektu 2823/2

Výsledek pasportizace, zjištěné závady, popis opotřebení a závažných poškození:

Výsledek pasportizace je dokladován fotodokumentací, nebo popisem stavebních poruch v jednotlivých místnostech a částí fasády.

Vnější fasáda

- nesoudržná, opadaná omítka na nároží západní a jižní fasády objektu
- jinak bez zjištěných statických poruch.

Součástí prohlídky je výkresová a fotografická dokumentace poruch a jejich zakres do přehledné dokumentace objektu přiložené k pasportizaci objektu. Pasportizace byla provedena 31.8. 2021.

8

Stanovení deformační a seismické odolnosti objektu:

Třída odolnosti dle ČSN 730040:..... B

Třída významu dle ČSN ISO 2394: II

$v_{ef} = 1,0 \text{ mm/s}$

Stupeň poškození objektu dle ČSN 730040:..... 1

Pasportizaci provedl:

Ing. Radek Pikhart

Datum, podpis:

01.09. 2021

Souhlas objednatele s pasportizací:

Datum, podpis:

Podpis a souhlas majitele nemovitosti na st.p.č. 2823/2 se zněním pasportizace.

9

Datum, podpis:





Současně potvrzuji převzetí jednoho identického paré pasportizace.

Datum, podpis:

C. Výkresová dokumentace

10

Legenda značení poruch

-  porucha na pohledu stropní konstrukce
-  porucha na podlahové (nášlapné) konstrukci
-  porucha na svislých konstrukcích a výplních otvorů
-  rozsah poruchy

D. Fotodokumentace poruch

11

SEVERNÍ FASÁDA NA OPĚRNÉ STĚNĚ KORYTA ŘEKY





JIŽNÍ FASÁDA



Detail napojení na sousední RD č.p. 626



ZÁPADNÍ FASÁDA

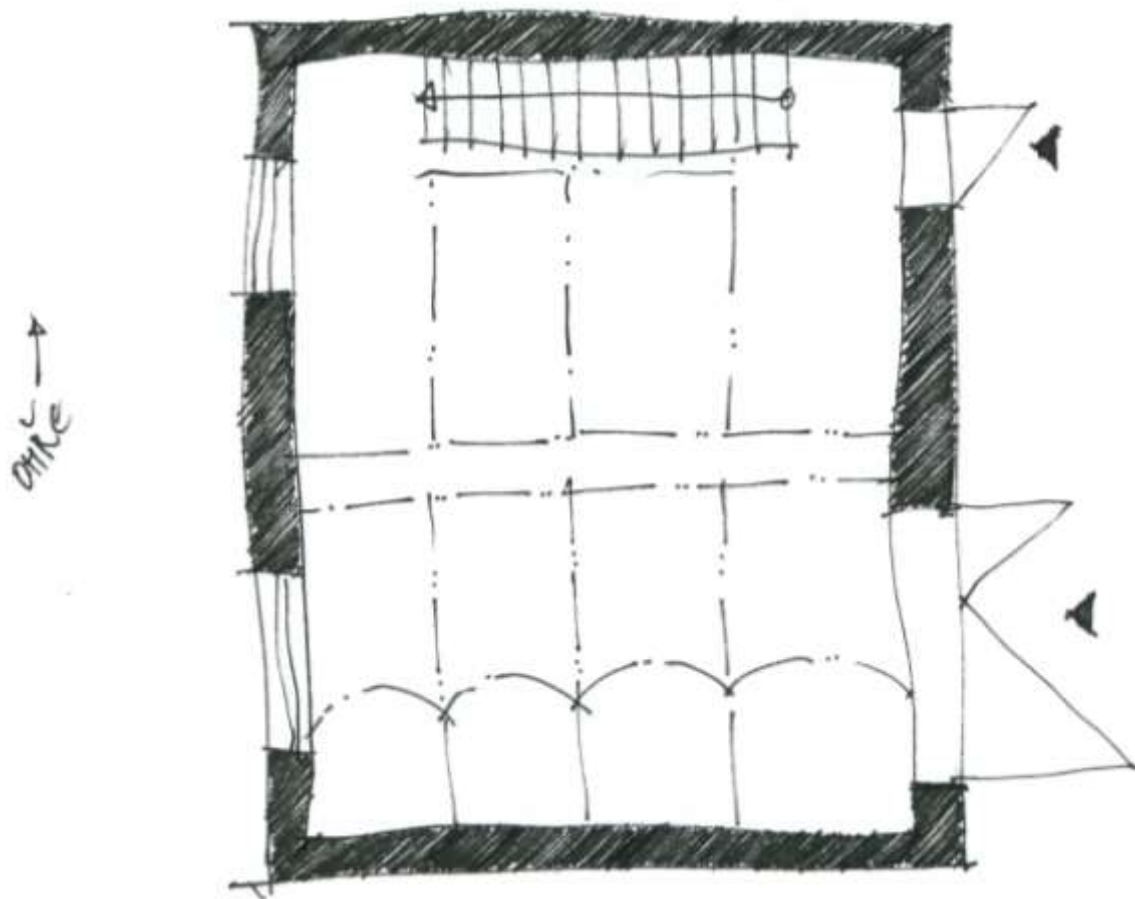


16

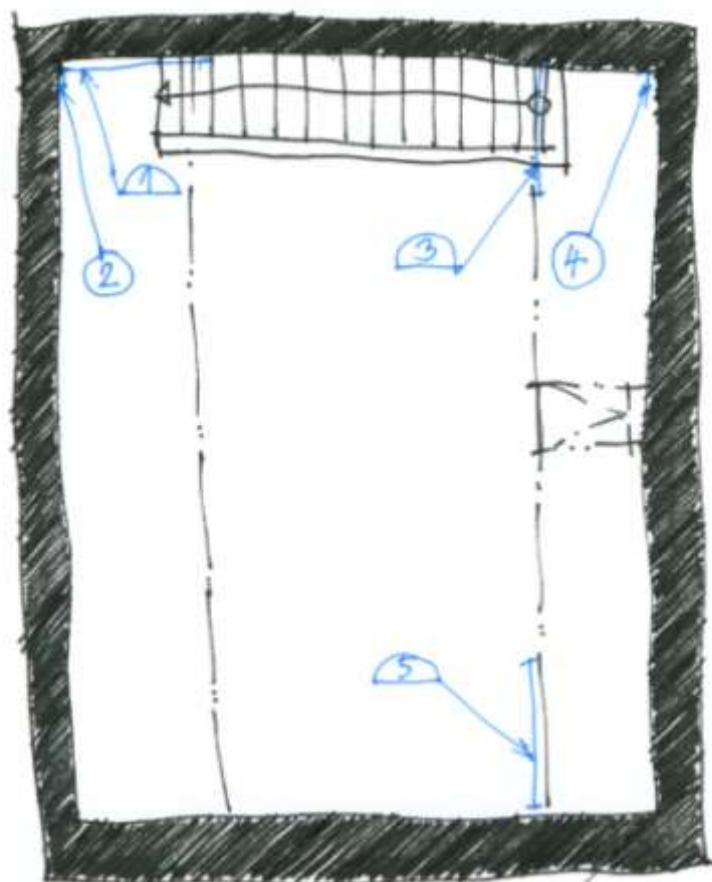
Nesoudržná, opadaná omítka na nároží západní a jižní fasády objektu



PŮDORYS INP – bez zjištěných statických poruch



PŮDORYS 2NP – vyznačení pozic zjištěných statických poruch



18

Pozice 1 – vlasová trhлина š.0,1-0,2 mm na fabionu šikmého sádrokarton. pohledu





19

Pozice 2 – vlasová trhlina š.0,1-0,2 mm na vnitřním rohu nadezdívky 2NP



Pozice 3 – vlasová trhlina š.0,1-0,2 mm na fabionu šikmého sádrokarton. podhledu



Pozice 4 – vlasová trhlina š.0,1-0,2 mm na vnitřním rohu nadezdívky 2NP



21

Pozice 5 – vlasová trhlina š.0,2-0,4 mm na fabionu šikmého sádrokarton. podhledu

